



Svarta Fåret

392770
ASTA



Barntröja med flätor

GARNKVALITÉ Asta (50 % ull, 35 % akryl, 15 % alpaca. Nystan 50 g = 150 m)

MASKTÄTHET Ca 26 m och 30 v mönsterstickning på st 4 mm = 10 x 10 cm

STORLEKAR-CL 98-104 (110-116) 122-128 (134-140) 146-152 (158-164) cl

STORLEKAR-ÅLDER 2-4 (4-6) 6-8 (8-10) 10-12 (12-14) år

PLAGGETS ÖVERVIDD Ca 69 (71) 76 (83) 89 (96) cm

PLAGGETS LÅNGD Ca 39 (42) 46 (50) 54 (56) cm

PLAGGETS ÄRMLÅNGD Ca 22 (27) 31 (35) 39 (42) cm

GARNÅTGÅNG Ca 200 (225) 250 (300) 325 (350) fg 453083 (grågrön)

STICKOR 3,5 och 4 mm

RUNDSTICKA 3,5 mm, 60 + 80 cm (80 cm gäller storlekar 122-164 cl)

Matchande kofta: 392762

FÖRKLARINGAR

Öka 1 m: Tag upp tråden mellan 2 m, vrid den och sticka den rät.

Kantmaska (kantm): Yttersta m i var sida stickas rät alla v.

Avigvänd slätstickning (avigv slätst): Am från rätsidan och rm från avigsidan.

Enkelintagning (enkelint): I början av v sticka ihop 2 m rätt. I slutet av v lyft 1 m rätt, sticka 1 m, drag den lyfta m över.

1 vriden rm (1 vr): Sticka m rätt i bakre maskbågen.

BAKSTYCKET

Lägg på st 4 mm upp 89 (93) 101 (107) 117 (125) m och sticka enligt

följande: kantm, 0 (2) 2 (5) 6 (10) am X 1 vr, 1 am 1 vr, 2 (2) 3 (3) 4 (4) am, mönster enligt diagram över 14 m, 2 (2) 3 (3) 4 (4) am X upprepa X-X totalt 4 (4) 4 (4) 4 (4) ggr och sluta med 1 vr, 1 am, 1 vr, 0 (2) 2 (5) 6 (10) am + kantm. Från avigsidan stickas rm på rm och am på am. När arb mäter ca 24 (26) 29 (32) 35 (37) cm gör en enkelint i varje sida för ärmhål innanför kantm enl följ: Gör en enkelint vartannat v 2 (2) 3 (4) 4 (6) ggr och sedan vart 4:e varv 5 (5) 5 (5) 6 (6) ggr. När arb mäter ca 37 (40) 44 (48) 52 (54) cm avm för nacken de mittersta 29 (31) 33 (35) 37 (39) m och sticka klart varje sida för sig.

Vänster sida: Avm ytterl 2-1 m för nacken. **OBS!** Samtidigt med den andra avm för nacken avm axelns m vartannat v 10-10 (11-10) 12-11 (12-12) 14-13 (14-14) m.

Höger sida: Stickas lika vänster sida men åt motsatt håll. Det innebär att man maskar av för nacken från avigsidan.

FRAMSTYCKET

Stickas lika bakstycket men när arbetet mäter ca 33 (36) 39 (43) 46 (48) cm maska av de mittersta 21 (23) 25 (23) 25 (27) m för halsen och sticka klart var sida för sig.

Vänster sida: Maska av ytterligare vartannat v 2-2-1-1-1 (2-2-1-1-1) 2-2-1-1-1 (2-2-2-1-1-1) 2-2-2-1-1-1 (2-2-2-1-1-1) m. **OBS!**

Maska av axeln vid samma höjd och på samma sätt som på bakstycket.

Höger sida: Stickas lika vänster sida men åt motsatt håll.

ÄRMAR

Lägg på stickor 4 mm upp 40 (42) 44 (46) 48 (48) m och sticka enl följ: **Första v = rätsidan.**

98-104 cl: kantm, 2 am, 1 vr, 1 am, 1 vr, 2 am, 1 vr, 1 am, 1 vr, 2 am, 14 m fläta enl diagram, 2 am, 1 vr, 1 am, 1 vr, 2 am, 1 vr, 1 am, 1 vr, 2 am, + kantm.

110-116 cl: kantm, 1 vr, 2 am, 1 vr, 1 am, 1 vr, 2 am, 1 vr, 1 am, 1 vr, 2 am, 14 m fläta enl diagram, 2 am, 1 vr, 1 am, 1 vr, 2 am, 1 vr, 1 am, 1 vr, 2 am, 1 vr + kantm.

122-128 cl: kantm, 2 am, 1 vr, 1 am, 1 vr, 3 am, 1 vr, 1 am, 1 vr, 3 am, 14 m fläta enl diagram, 3 am, 1 vr, 1 am, 1 vr, 3 am, 1 vr, 1 am, 1 vr, 2 am + kantm.

134-140 cl: kantm, 3 am, 1 vr, 1 am, 1 vr, 3 am, 1 vr, 1 am, 1 vr, 3 am, 14 m fläta enl diagram, 3 am, 1 vr, 1 am, 1 vr, 3 am, 1 vr, 1 am, 1 vr, 3 am + kantm.

146-152 cl och 158-164 cl: kantm, 2 am, 1 vr, 1 am, 1 vr, 4 am, 1 vr, 1 am, 1 vr, 4 am, 14 m fläta enl diagram, 4 am, 1 vr, 1 am, 1 vr, 4 am, 1 vr, 1 am, 1 vr, 2 am + kantm.

När arbetet mäter ca 3 cm ökas 1 m i var sida med:

98-104 cl: ca 2 cm:s mellanrum 10 ggr = 60 m.

110-116, 122-128 och 134-140 cl: ca 2½ cm:s mellanrum (10) 11 (12) ggr = (62) 66 (70) m.

146-152, 158-164 cl: med ca 3 cm:s mellanrum 10 ggr och med 2 cm:s mellanrum 3 ggr = 74 (74) m. På de utökade maskorna, fortsätt att utöka med 1 vr 1 am 1 vr , 2 (2) 3 (3) 4 (4) am. När arbetet mäter ca 22 (27) 31 (35) 39 (42) cm gör 1 dubbelint i var sida för ärmhål enligt följande: med 1 varvs mellanrum 4 (2) 0 (3) 3 (3) ggr och med 3 varvs mellanrum 4 (5) 7 (5) 6 (6) ggr. Det finns nu kvar 28 (34) 38 (38) 38 (38) m. Maska av samtliga m rätt på nästa varv från rätsidan.

MONTERING

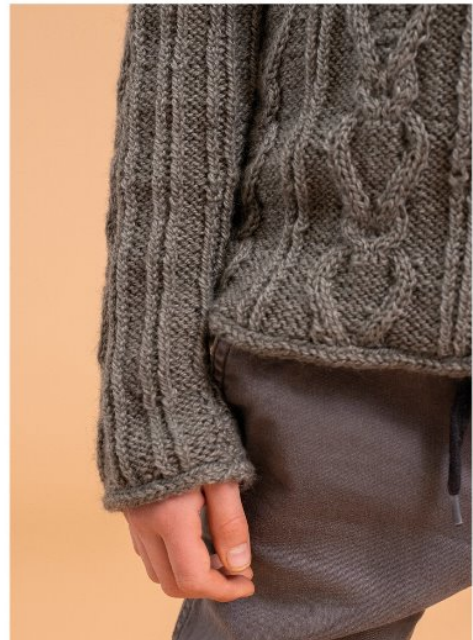
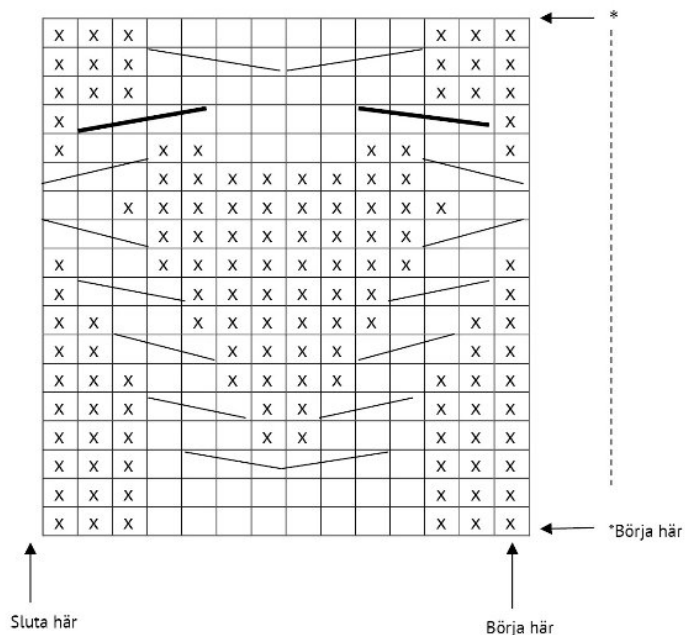
Spänn ut delarna mellan fuktiga dukar efter angivna mått. Låt dem torka. Sy ihop axlarna.


Halskant: Plocka från rätsidan med rundsticka 3,5 mm upp 110 (114) 120 (124) 130 (132) m runt halsringningen. Sticka resår 1 rm 1 am i 2 cm i rundvarv. Maska av i resår. Sy i ärmarna. Sy ihop sid- och ärmsömmarna. Använd kantr till sömsmån.

Sticka I-cord kant nedtill på fram- och bakstycket samt ärmar enligt


följande: Plocka från rätsidan upp m med rundsticka 3,5 mm, 60 eller 80 cm, nedtill runt plagget. Plocka 1 m i varje m.


I-cord: Lägg upp 3 nya m i början av v. *Sticka 2 rm, 2 rm tills i bakre mb, flytta tillbaka 3 m på vänster sticka*, upprepa *-* till endast 3 m återstår. Sy med maskstyg ihop de sista m med starten på i-corden (eller maska av och sy ihop).




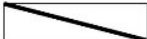
 = Rm från rätsidan och am från avigsidan


 = Am från rätsidan och rm från avigsidan


 = Vridning över 3 m = sätt 1 m på flätsticka bakom arb, sticka 2 rm, sticka flätstickans m avigt

 = Vridning över 3 m = sätt 2 m på flätsticka framför arb, sticka 1 am, sticka flätstickans m rätt

 = vridning över 4 m = sätt 2 am på flätsticka bakom arb, sticka 2 rm, sticka flätstickans m avigt.

 = vridning över 4 m = sätt 2 rm på flätsticka framför arb, sticka 2 am, sticka flätstickans m rätt

 = Vridning över 4 m = sätt 2 rm på flätsticka bakom arb, sticka 2 rm, sticka flätstickans m rätt.

 = vridning över 4 m = sätt 2 rm på flätsticka framför arb, sticka 2 rm, sticka flätstickans m rätt



Tips & Råd

För att undvika frågetecken: Tänk på att läsa igenom mönstret noga innan du påbörjar ditt arbete.

Masktäthet: Sticka eller virka alltid en provlapp enligt rekommendationen. Stämmer det inte med masktätheten som anges, prova med tunnare eller grövre stickor eller virknål. Om masktätheten inte stämmer kan resultatet få fel mått och form.

Markera storleken du stickar eller virkar så är det lättare att följa beskrivningstexten.

Diagram: Det underlättar att följa med i diagrammet om du sätter en linjal längs med den rad du stickar eller virkar.

Rörelsevidden på plaggen i våra mönster varierar beroende på plaggets typ och form. För att hitta rätt storlek rekommenderar vi att du först mäter direkt på kroppen. Därefter bestämmer du själv storleken på plagget beroende på hur mycket rörelsevidd du vill att plagget ska ha. Plaggskisser visar plaggets mått.

Flerfärgsstickning: Tänk på att sno tråden som löper med på baksidan om den du stickar med, om du stickar mer än 3-4 maskor av en och samma färg, så du inte får för långa lösa trådar på baksidan. Om garnet behöver snos flera varv i rad så ska du tänka på att inte sno det på samma ställe.

Garnalternativ: Observera att garnåtgång samt utseende kan variera vid byte av garn (även med garn i samma garngrupp).

Tips för handfärgat garn: Se till att från början ha tillräckligt med garn så det räcker till hela projektet då garnet kan variera i färg från parti till parti. Växla gärna mellan att sticka två varv från en härva och två varv från en annan för att få en jämnare blandning mellan färgerna.

Förkortningar

STICKNING

am = avig maska/aviga maskor, **arb** = arbetet, **avigs/AS** = avigsidan, **avm** = avmaska, **bakst** = bakstycke, **bf/bfg** = bottenfärg, **bmb** = bakre maskbågen, **cm:s** = centimeters, **db-int** = dubbelintagning, **döhpt** = dubbel överdragshoptagning, **enl** = enligt, **fg** = färg, **flm/LM** = flytta markör/lyft markör, **fmb** = främre maskbågen, **framst** = framstycke, **förkl** = förklaringar, **ggr** = gånger, **hopt** = hoptagning, **int** = intagning, **kantm** = kantmaska, **m** = maska/maskor, **mb** = maskbåge, **mf/mfg** = mönsterfärg, **omsl** = omslag, **plm/PM** = placera markör, **rest** = resterande, **rm** = rät maska/räta maskor, **räts/RS** = rätsidan, **rätst** = rätstickning, **slätst** = slätstickning, **st** = sticka/stickor, **tills** = tillsammans, **uppr** = upprepa, **v** = varv, **vr** = vriden/vridna, **v:s** = varvs, **yterl** = ytterligare, **öhpt** = överdragshoptagning, **ökn** = ökning

VIRKNING

dst = dubbelstolpe, **fm** = fast maska/fasta maskor, **hopv** = hopvirkade, **hst** = halvstolpe, **lm** = luftmaska, **lmb** = luftmaskbåge, **mb** = maskbåge, **omsl** = omslag, **st** = stolpe, **st-gr** = stolpgrupp, **sm** = smygmaska, **3-dst** = tredubbel stolpe, **5-lmb** = luftmaskbåge med 5 lm