



JÄRBO

92888



SKRÅ – BARNMÖSSA MED BINGEMÖNSTER

Mössa i Mio med bingemönster. Vår version av den traditionella "bingemössan". Sticka först en dubbelvikt kant med ett bingemönster på den utåtvända sidan. Kanten stickas ner och själva mössan stickas till önskad längd innan minskningar i toppen görs. Mössan avslutas med en liten tofs.

GARN Mio (100 % merinoull, ca 50 g = 175 m)

GARNALTERNATIV

Elise (60 % bomull, 40 % akryl, ca. 50 g = 170 m)

Junior (70 % premium akryl, 30 % polyamid, ca. 50 g = 168 m)

Nova Eko (100 % bomull, ca 50 g = 170 m)

MASKTÄTHET Ca 28 m x 38 v slätst med st 3 mm = 10 x 10 cm

STORLEKAR Barn (Junior)

STORLEK - HUVUDOMKRETS Ca. 47-50 (50-55) cm

MÖSSANS OMKRETS Ca. 43 (46) cm

MÖSSANS LÄNGD Ca. 21,5 (24) cm

GARNÅTGÅNG

Fg 1: Ca. 40 (40) g (fg 30202, Ecrú)

Fg 2: Ca. 10 (10) g (fg 30203, Pencil grey)

Fg 3: Ca. 50 (50) g (fg 30217, Olive green)

RUNDSTICKOR 3 mm, 40 cm

STRUMPSTICKOR 3 mm

TILLBEHÖR 8 markörer, en pompom-maker

DESIGN Sigrid Marie Blom

MÖSSA

Lägg upp 120 (130) m med fg 1 och rundst 3 mm. Sticka 31 varv slätstickning runt. Det här är insidan av mössans dubbla kant. Sticka mönster A (B). Sticka 1 varv med fg 1 och sedan 1 varv där uppläggningskanten stickas ihop med maskorna på stickan enligt följande: Vik arbetet så det ligger dubbelt och uppläggningskanten ligger precis bakom stickan. Sticka ihop 1 m från stickan med 1 m som plockas upp från uppläggningskanten. Fortsätt på detta vis hela varvet runt.

Sticka vidare ca 1 cm och vräng sedan arbetet så du fortsätter sticka slätstickning från "avigsidan". Justera maskantalet till 120 (128) m. Sticka vidare med fg 1 några cm till (max 5 cm) och byt sedan till fg 3 och sticka till arb mäter 16 (18) cm mätt från där kanten stickades ihop. Nu minskas för mössans topp. Placera ut 8 markörer med 15 (16) maskor mellan.

Sticka till 2 m före markören, 2 rm tills, upprepa från * till * hela varvet runt = 8 m minskade. Sticka 1 varv utan minskning.

Upprepa dessa två varv sammanlagt 14 (15) ggr. Byt till strumpstickor när maskantalet minskar. Det är nu 8 m på stickan. Tag av garnet och dra igenom de återstående maskorna.

AVSLUTNING

Fäst lösa trådar. Skölj upp mössan och låt den torka plant.

Gör en tofs med fg 1, ca 3 cm i diameter, och fäst på toppen.

TIPS & RÅD

För att undvika frågetecken: Tänk på att läsa igenom mönstret noga innan du påbörjar ditt arbete.

Masktäthet: Sticka eller virka alltid en provlapp enligt rekommendationen. Stämmer det inte med masktätheten som anges, prova med tunnare eller grövre stickor eller virknål. Om masktätheten inte stämmer kan resultatet få fel mått och form.

Markera storleken du stickar eller virkar så är det lättare att följa beskrivningstexten.

Diagram: Det underlättar att följa med i diagrammet om du sätter en linjal längs med den rad du stickar eller virkar.

Rörelsevidden på plaggen i våra mönster varierar beroende på plaggets typ och form. För att hitta rätt storlek rekommenderar vi att du först mäter direkt på kroppen. Därefter bestämmer du själv storleken på plagget beroende på hur mycket rörelsevidd du vill att plagget ska ha. Plaggskisser visar plaggets mått.

Flerfärgstickning: Tänk på att sno tråden som löper med på baksidan om den du stickar med, om du stickar mer än 3-4 maskor av en och samma färg, så du inte får för långa lösa trådar på baksidan. Om garnet behöver snos flera varv i rad så ska du tänka på att inte sno det på samma ställe.

Blockning och tvättning: Garn kan färga av sig när det ligger fuktigt en längre stund. Var extra varsam vid blockning och tvättning av plagg med starka kontrastfärger. Fukta arbetet, gärna med en sprayflaska, krama försiktigt ur eventuellt överskottsvatten i en hoprullad handduk. Lägg arbetet att plantorka och spänn ut det efter angivna mått.

FÖRKORTNINGAR

arb = arbetet, avigs/AS = avigsidan, bakst = bakstycke, BAV = början av varv, bf/bfg = bottenfärg, bmb = bakre maskbågen, fg = färg, flm/LM = flytta markör/lyft markör, fmb = främre maskbågen, framst = framstycke, ggr = gånger, hopt = hoptagning, int = intagning, kantm = kantmaska, M = markör, mb = maskbåge, mf/mfg = mönsterfärg, min = minskning, plm/PM = placera markör, räts/RS = rätsidan, v = varv, ökn = ökning

STICKNING

am = avig maska, avm = avmaska, db-int = dubbelintagning, dm = dubbelmaska, döht = dubbel överdragshoptagning, GSR = german short rows, llr/ssk = lyft lyft rät, m = maska, omsl = omslag, rm = rät maska, rätst = rätstickning, slätst = slätstickning, st = sticka/stickor, tills = tillsammans, vr = vriden, ölh/ölmh = öka 1 m höger, ölv/ölmv = öka 1 m vänster, öhpt = överdragshoptagning

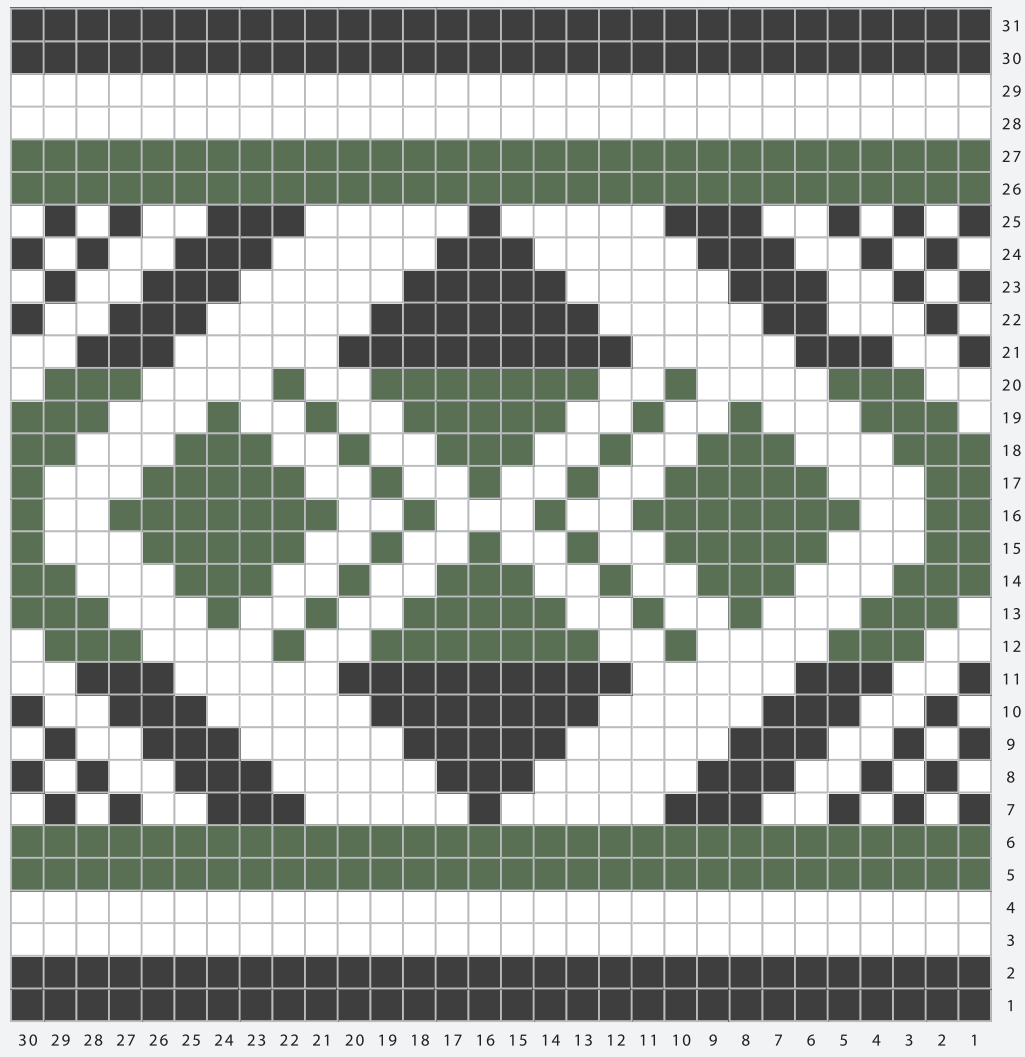
VIRKNING

dst = dubbelstolpe, fm = fast maska, hopv = hopvirkade, hst = halvstolpe, hö = hoppa över, lm = luftmaska, lmb = luftmaskbåge, omsl = omslag, st = stolpe, st-gr = stolpgrupp, sm = smygmaska, 3-dst = tredubbel stolpe, 5-lmb = luftmaskbåge med 5 lm

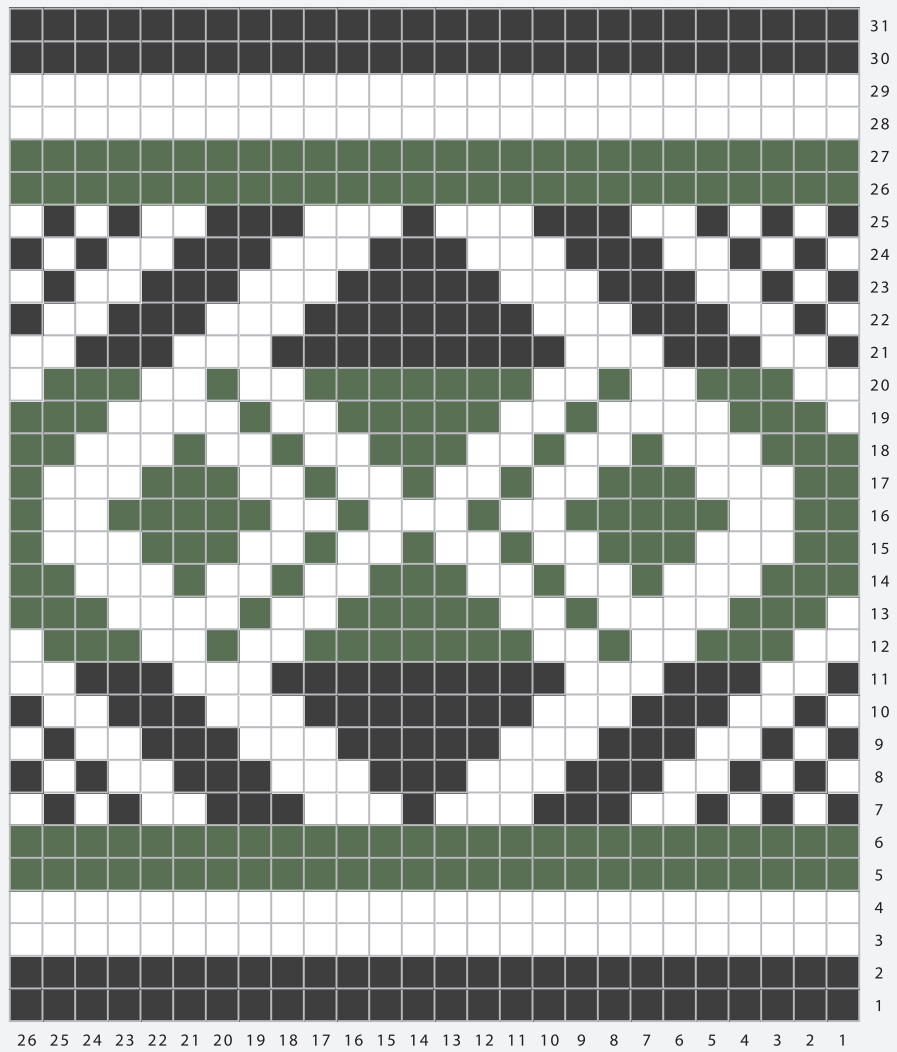
SVÅRIGHETSGRAD

- * = Passar dig som nyss börjat sticka eller virka
- ** = Passar dig som stickat eller virkat en del
- *** = Passar dig som är van stickare eller virkare

A



B



□ Fg 1

■ Fg 2

■ Fg 3

