



**JÄRBO**

92886



# JÄRNBLOMMA – VINTERSJAL MED BINGEMÖNSTER TILL BARN

Sjal i Svensk ull inspirerad av den svenska mönstertraditionen Hallands bing. Sjalen stickas nedifrån och upp med bingemönstret ”Laholmsblomma”, medan minskningar görs längs sjalens kanter och mitt. Den mönsterstickade delen rundstickas och klipps upp medan resten av arbetet stickas fram och tillbaka. Avslutningsvis sätts fransar längs nederkanten.

**GARN** Svensk Ull 3 tr (100% svensk ull, ca 100 g = 180 m)

## GARNALTERNATIV

Alpe (100 % ull, ca. 50 g = 100 m)

Raggi (70 % ull superwash, 30 % polyamid, ca. 100 g = 150 m)

**MASKTÄTHET** Ca 19 m x 28 v slätst med st 4 mm = 10 x 10 cm

**STORLEKAR** 2-4 (4-10) år

**PLAGGETS LÄNGD, MITTEN** Ca. 33 (40) cm

**PLAGGETS BREDD** Ca. 100 (122) cm

## GARNÅTGÅNG

**Fg 1:** Ca. 120 (190) g (fg 59001, arctic fox)

**Fg 2:** Ca. 40 (50) g (fg 59011, falu red)

**RUNDSTICKOR** 3,5 och 4 mm 80-100 cm

**VIRKNÅL** ca 3 mm

**TILLBEHÖR** markör

**DESIGN** Sigrid Marie Blom

## SJAL

Lägg med fg 1 och rundst 3,5 mm, 60-100 cm, upp 247 (301) m och sticka ett rätt varv. Sätt en markör i den mittersta maskan [maska nr 124 (151)] = mitt bak.

Fortsätt sticka rätstickning fram och tillbaka och minska samtidigt 1 m i var sida varje varv och 1 m på var sida av maskan mitt bak (mittmaskan) vartannat varv enligt följande:

**Varv 1 (RS):** lyft 1 m med tråden framför arb, 1 rm, dra den lyfta m över. Sticka fram till 1 m före mittmaskan. Lyft nästa maska + mittmaskan av stickan som om de skulle stickas ihop, 1 rm, dra de två lyfta m över (= 2 m minskade). Sticka fram till 2 m återstår på varvet, 2 rm tills = 4 m minskade.

**Varv 2 (VS):** lyft 1 m med tråden framför arb, 1 rm, dra den lyfta m över. Sticka rätstickning fram till mittmaskan, sticka mittmaskan vridet, sticka fram till 2 m återstår, 2 rm tills = 2 m minskade.

Upprepa varv 1 och 2 till de stickats 3 ggr var, avsluta med att sticka varv 1 = 225 (279) m.

Lägg upp 9 m i förlängningen av sista varvet (= uppklippningsmaskor, dessa stickas alltid 2 am, 1 rm, 3 am, 1 rm, 2 am).

Byt till st 4 mm och fortsatt sticka runt med mönsterbård enligt följande:

**Varv 1:** Lyft 2 m, en i sänder, som om de skulle ha stickats räta, sätt tillbaka dem på vänster sticka och sticka ihop dem i bakre maskbågarna (=SSK) med fg 1, 1 rm med fg 1, sticka mönster enligt diagram fram till 1 m före mittmaskan, lyft nästa maska + mittmaskan av stickan som om de skulle stickas ihop, 1 rm med fg1, dra de två lyfta m över, sticka fram till 3 m återstår före klippmaskorna, 1 rm i fg 1, 2 rm tills i fg 1, sticka klippmaskorna omväxlande i fg 1 och fg 2.

**Varv 2:** SSK, 1 rm i fg 1, mönster efter diagram fram till 1 m före mittmaskan, sticka de 3 följande m i fg 1, sticka mönster efter diagram till 3 m återstår före klippmaskorna, 1 rm i fg 1, 2 rm tills i fg 1. Sticka klippmaskorna omväxlande i fg 1 och fg 2.

**OBS:** Mönstret stickas spegelvänt före och efter mittmaskan (se bild). Dvs om sista maskan som stickas före mittmaskan är maska nr 11, fortsätter du vid maska nr 21 i diagrammet efter mittmaskan. Om sista maska som stickas är maska nr 4, fortsätter du vid maska nr 28. På de rader i diagrammet där alla maskorna ska stickas med fg 2 (rad 2, 4, 32 och 34) ska minskningarna och maskorna vid sidorna samt klippmaskorna också stickas i fg 2.

När mönstret är färdigt maskas klippmaskorna av (se till att du maskar av efter ett varv 2) och sjalen stickas i fortsättningen fram och tillbaka i slätstickning med fg 1 enligt följande:

**Varv 1 (RS):** Lyft första m med tråden bakom arb. Sticka nästa m rätt. Dra den lyfta m över. Sticka rätt fram till 1 m före mittmaskan. Lyft nästa maska + mittmaskan av stickan som om de skulle stickas ihop, 1 rm, dra de två lyfta m över. Sticka rätt fram till 1 m återstår på varvet. Sätt tillbaka den sist stickade m på vänster sticka, lyft den yttre m över den flyttade m, sätt tillbaka maskan till höger sticka.

**Varv 2 (AS):** Lyft första m med tråden framför arb. Sticka nästa m avigt. Dra den lyfta m över. Sticka avigt fram till 1 m återstår på varvet. Flytta m som nyss stickades över till vänster sticka, låt tråden vara framför arb. Lyft den yttre m över den flyttade m och sätt tillbaka m till höger sticka. Upprepa dessa två varv till 7 m återstår. Maska av.

#### **MONTERING**

Sy två täta maskinsömmar i mitten av klippmaskorna (i fältet med 3 avigmaskor) och klipp upp mellan sömmarna. Dölj klippkanten genom att vika i den räta klippmaskan och näst fast.

#### **FRANSAR**

Gör fransar med fyrdubbelt garn (8 trådar i var frans och ca 5 cm lång) och sätt i var tredje maska längs båda nederkanterna. Använd en virknål för att dra igenom fransarna.

#### **AVSLUTNING**

Fäst lösa trådar.

Fukta arbetet, gärna med sprejflaska, och pressa försiktigt ut eventuellt överskottsvatten i en hoprullad handduk. Låt arbetet torka på ett plant och torrt underlag och spänn ut det enligt angivna mått.

## TIPS & RÅD

**För att undvika frågetecken:** Tänk på att läsa igenom mönstret noga innan du påbörjar ditt arbete.

**Masktäthet:** Sticka eller virka alltid en provlapp enligt rekommendationen. Stämmer det inte med masktätheten som anges, prova med tunnare eller grövre stickor eller virknål. Om masktätheten inte stämmer kan resultatet få fel mått och form.

**Markera storleken** du stickar eller virkar så är det lättare att följa beskrivningstexten.

**Diagram:** Det underlättar att följa med i diagrammet om du sätter en linjal längs med den rad du stickar eller virkar.

**Rörelsevidden** på plaggen i våra mönster varierar beroende på plaggets typ och form. För att hitta rätt storlek rekommenderar vi att du först mäter direkt på kroppen. Därefter bestämmer du själv storleken på plagget beroende på hur mycket rörelsevidd du vill att plagget ska ha. Plaggskisser visar plaggets mått.

**Flerfärgstickning:** Tänk på att sno tråden som löper med på baksidan om den du stickar med, om du stickar mer än 3-4 maskor av en och samma färg, så du inte får för långa lösa trådar på baksidan. Om garnet behöver snos flera varv i rad så ska du tänka på att inte sno det på samma ställe.

**Blockning och tvättning:** Garn kan färga av sig när det ligger fuktigt en längre stund. Var extra varsam vid blockning och tvättning av plagg med starka kontrastfärger. Fukta arbetet, gärna med en sprayflaska, krama försiktigt ur eventuellt överskottsvatten i en hoprullad handduk. Lägg arbetet att plantorka och spänn ut det efter angivna mått.

## FÖRKORTNINGAR

arb = arbetet, avigs/AS = avigsidan, bakst = bakstycke, BAV = början av varv, bf/bfg = bottenfärg, bmb = bakre maskbågen, fg = färg, flm/LM = flytta markör/lyft markör, fmb = främre maskbågen, framst = framstycke, ggr = gånger, hopt = hoptagning, int = intagning, kantm = kantmaska, M = markör, mb = maskbåge, mf/mfg = mönsterfärg, min = minskning, plm/PM = placera markör, räts/RS = rätsidan, v = varv, ökn = ökning

### STICKNING

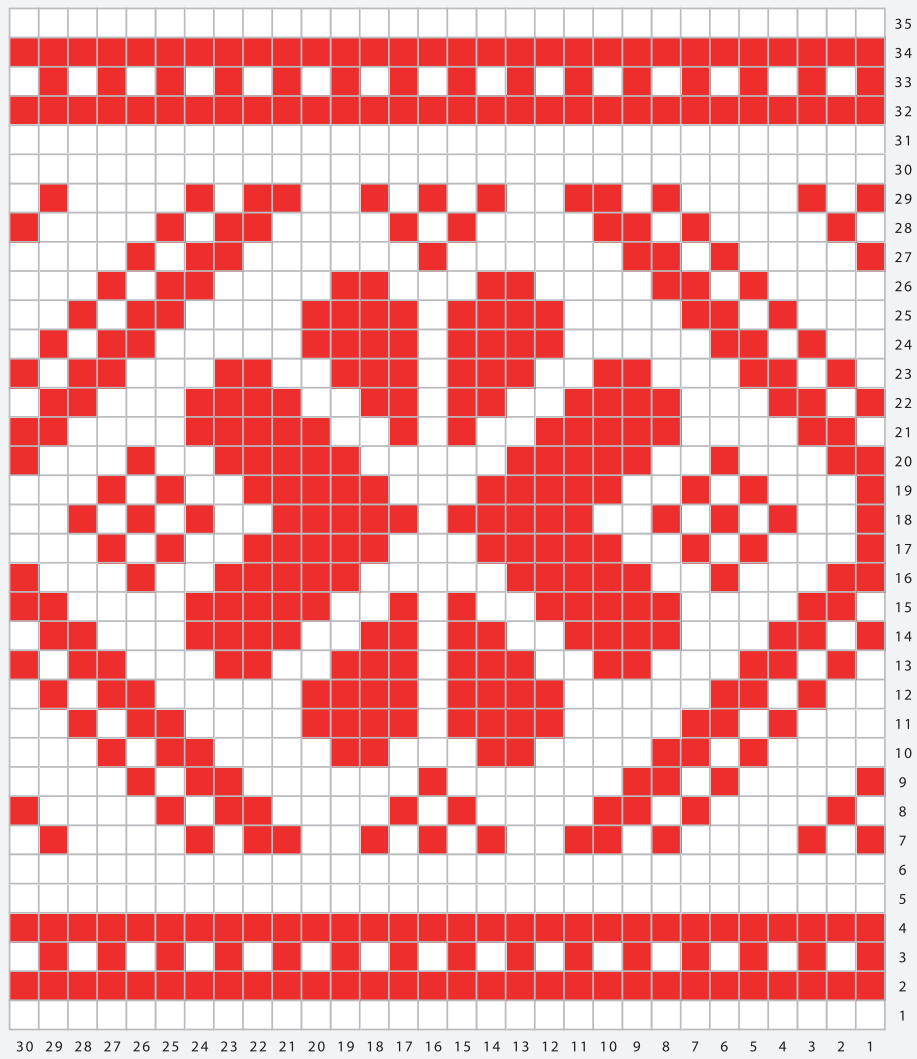
am = avig maska, avm = avmaska, db-int = dubbelintagning, dm = dubbelmaska, döht = dubbel överdragshoptagning, GSR = german short rows, llr/ssk = lyft lyft rät, m = maska, omsl = omslag, rm = rät maska, rätst = rätstickning, slätst = slätstickning, st = sticka/stickor, tills = tillsammans, vr = vriden, ölh/ölmh = öka 1 m höger, ölv/ölmv = öka 1 m vänster, öhpt = överdragshoptagning

### VIRKNING

dst = dubbelstolpe, fm = fast maska, hopv = hopvirkade, hst = halvstolpe, hö = hoppa över, lm = luftmaska, lmb = luftmaskbåge, omsl = omslag, st = stolpe, st-gr = stolpgrupp, sm = smygmaska, 3-dst = tredubbel stolpe, 5-lmb = luftmaskbåge med 5 lm

## SVÅRIGHETSGRAD

- \* = Passar dig som nyss börjat sticka eller virka
- \*\* = Passar dig som stickat eller virkat en del
- \*\*\* = Passar dig som är van stickare eller virkare



□ Fg 1

■ Fg 2



