



JÄRBO

92878



ÄSSJA – COWL MED HÅLMÖNSTER

Sticka en vacker och varm cowl med ett fint hålmönster i form av bladrankor som löper hela vägen från botten till toppen. Två längder är beskrivna; den kortare värmer halsen, och den längre når om huvudet och kan värma både hals och huvud. Alpacka Solo finns i många vackra färger. Till cowlen finns också beskrivning på en snygg mössa (92879).

GARN Alpacka Solo (100 % alpackauull, ca 50 g = 167 m)

GARNALTERNATIV

Järbo 2 tr ull (100 % ull, ca 100 g = 300 m)

Junior (70 % akryl, 30 % polyamid, ca 50 g = 168 m)

Merino Raggi (75 % merinoull superwash, 25 % polyamid, ca 100 g = 278 m)

MASKTÄTHET Ca 23 m x 31 v i hålmönster på st 3,5 mm = 10 x 10 cm

STORLEKAR M dam (L dam)

PLAGGETS VIDD Ca 76 cm

PLAGGETS LÄNGD Ca 43 (49) cm

GARNÅTGÅNG Ca 150 (150) g (fg 29137, ice blue)

RUNDSTICKA 2,5 mm (80 cm/magic loop) och 3,5 mm (80 cm/magic loop)

DESIGN Stine Hoelgaard

FÖRKLARINGAR

Italiensk uppläggning:

Video: https://youtu.be/lzdN_a4_v9s

Italiensk avmaskning:

Video: <https://youtu.be/CzhDQh1h7Mg>

Magic Loop: Video: <https://youtu.be/nxlbxxzCl3w>

Sticka 1 varv slätst och öka samtidigt 65 m jämnt fördelat till 230 m.

Byt till rundst 2,5 mm. Sticka runt i resår (1 rm, 1 am) tills resårkanten mäter 5 cm.

Maska av med italiensk avmaskning.

COWL

Lägg upp 230 m på rundst 2,5 mm med italiensk uppläggning.

Sticka runt i resår (1 rm, 1 am) tills resårkanten mäter 5 cm.

Byt till rundst 3,5 mm. Sticka 1 v slätst och minska samtidigt 65 m jämnt fördelat till 165 m.

Sticka sedan hålmönster efter diagrammet. Sticka tills du har stickat diagrammet 11 (13) gånger + de första 6 varven i diagrammet.

AVSLUTNING

Fäst de 2 garnändarna, tvätta försiktigt och låt plantorka.

TIPS & RÅD

För att undvika frågetecken: Tänk på att läsa igenom mönstret noga innan du påbörjar ditt arbete.

Masktäthet: Sticka eller virka alltid en provlapp enligt rekommendationen. Stämmer det inte med masktätheten som anges, prova med tunnare eller grövre stickor eller virknål. Om masktätheten inte stämmer kan resultatet få fel mått och form.

Markera storleken du stickar eller virkar så är det lättare att följa beskrivningstexten.

Diagram: Det underlättar att följa med i diagrammet om du sätter en linjal längs med den rad du stickar eller virkar.

Rörelsevidden på plaggen i våra mönster varierar beroende på plaggets typ och form. För att hitta rätt storlek rekommenderar vi att du först mäter direkt på kroppen. Därefter bestämmer du själv storleken på plagget beroende på hur mycket rörelsevidd du vill att plagget ska ha. Plaggskisser visar plaggets mått.

Flerfärgstickning: Tänk på att sno tråden som löper med på baksidan om den du stickar med, om du stickar mer än 3-4 maskor av en och samma färg, så du inte får för långa lösa trådar på baksidan. Om garnet behöver snos flera varv i rad så ska du tänka på att inte sno det på samma ställe.

Blockning och tvättning: Garn kan färga av sig när det ligger fuktigt en längre stund. Var extra varsam vid blockning och tvättning av plagg med starka kontrastfärger. Fukta arbetet, gärna med en sprayflaska, krama försiktigt ur eventuellt överskottsvatten i en hoprullad handduk. Lägg arbetet att plantorka och spänn ut det efter angivna mått.

FÖRKORTNINGAR

arb = arbetet, avigs/AS = avigsidan, bakst = bakstycke, BAV = början av varv, bf/bfg = bottenfärg, bmb = bakre maskbågen, fg = färg, flm/LM = flytta markör/lyft markör, fmb = främre maskbågen, framst = framstycke, ggr = gånger, hopt = hoptagning, int = intagning, kantm = kantmaska, M = markör, mb = maskbåge, mf/mfg = mönsterfärg, min = minskning, plm/PM = placera markör, räts/RS = rätsidan, v = varv, ökn = ökning

STICKNING

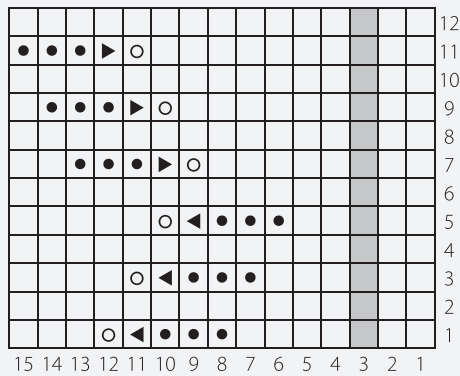
am = avig maska, avm = avmaska, db-int = dubbelintagning, dm = dubbelmaska, döht = dubbel överdragshoptagning, GSR = german short rows, llr/ssk = lyft lyft rät, m = maska, omsl = omslag, rm = rät maska, rätst = rätstickning, slätst = slätstickning, st = sticka/stickor, tills = tillsammans, vr = vriden, ölh/ölmh = öka 1 m höger, ölv/ölmv = öka 1 m vänster, öhpt = överdragshoptagning

VIRKNING

dst = dubbelstolpe, fm = fast maska, hopv = hopvirkade, hst = halvstolpe, hö = hoppa över, lm = luftmaska, lmb = luftmaskbåge, omsl = omslag, st = stolpe, st-gr = stolpgrupp, sm = smygmaska, 3-dst = tredubbel stolpe, 5-lmb = luftmaskbåge med 5 lm

SVÅRIGHETSGRAD

- * = Passar dig som nyss börjat sticka eller virka
- ** = Passar dig som stickat eller virkat en del
- *** = Passar dig som är van stickare eller virkare



- rät på rätsidan
- avig på rätsidan
- 2 rm tills
- 2 rm vr tills
- omslag
- varvets 1a m
börja här, men upprepa hela diagrammet

