



**JÄRBO**

92873





92873

# SMIDE – MÖNSTERSTICKAD TOFFLA

Smide är en rustik toffla i nordisk stil. Mönstret är inspirerat av en så kallad vikingakompass – ett tecken som kan visa dig vägen när du behöver det.

**GARN** Svensk Ull 3 tr (100 % svensk ull, ca 100 g = 180 m)

## GARNALTERNATIV

Alpe (100 % ull, ca 50 g = 100 m)

Raggi (70 % ull superwash, 30 % polyamid, ca 100 g = 150 m)

**MASKTÄTHET** Ca18-19 m x 24 v slätst i mönster på st 4,5 mm = 10 x 10 cm

**STORLEKAR** Dam – Onesize, (= motsvarar 38-40)

**TOFFLANS FOTLÄNGD** Ca 25 cm

**TOFFLANS BREDD** Ca 10 cm

## GARNÅTGÅNG

**Fg 1:** Ca 50 g (59003, Swedish Black)

**Fg 2:** Ca 50 g (59021, Wasa Crisp)

**STRUMPSTICKOR** 4 och 4,5 mm

**SVÅRIGHETSGRAD** \*\*

**DESIGN** Maja Karlsson

## FÖRKLARINGAR

### Judy's Magic Cast on:

Instruktionsvideo: <https://youtu.be/y7MZPq928yM>

**Öka 1v:** Plocka upp tråden mellan två m med vänster sticka framifrån och sticka den rät i bakre mb.

**Öka 1h:** Plocka upp tråden mellan två m med vänster sticka bakifrån och sticka den rät.

## TOFFLA

Med Fg 1 och två strumpstickor 4,5 mm:

Lägg upp 20 maskor med Judy's Magic Cast on.

Fördela maskorna jämt över fyra stickor och sticka runt:

**Varv 1:** Räta maskor.

**Varv 2:** 1 rm, ö1v, 8 rm, ö1h, 1 rm, 1 rm, ö1v, 8 rm, ö1h, 1 rm = 24 m.

**Varv 3, 5, 7 och 9:** Räta maskor.

**Varv 4:** 1 rm, ö1v, 10 rm, 1 ö1h, 1 rm, 1 rm, ö1v, 10 rm, ö1h, 1 rm = 28 m.

**Varv 6:** 1 rm, ö1v, 12 rm, 1 ö1h, 1 rm, 1 rm, ö1v, 12 rm, ö1h, 1 rm = 32 m.

**Varv 8:** 1 rm, ö1v, 14 rm, 1 ö1h, 1 rm, 1 rm, ö1v, 14 rm, ö1h, 1 rm = 36 m.

**Varv 10:** 1 rm, ö1v, 16 rm, 1 ö1h, 1 rm, 1 rm, ö1v, 16 rm, ö1h, 1 rm = 40 m.

**Varv 11:** Räta maskor varvet runt.

Sticka mönster enligt diagram A, varv 1-25 (maska 1-40) och byt därefter till Fg 1 och stickor nr 4 mm. Sticka 4

räta varv fram och tillbaka över maskorna på de 2 första strumpstickorna. Maska sedan av dessa maskor.

Med Fg 1: Lägg upp 22 nya maskor. Sticka 3 räta varv fram och tillbaka. De nya maskorna motsvarar nu de två första stickorna på rundstickningsvarvet.

Återgå till rundstickning och sticka mönster/minska enligt diagram B. Maska av.

## MONTERING

Sy ihop hälen i maskorna innanför avmaskningskanten.

Sy ihop de rätstickade sidokanterna: Lägg kant över kant och sy igenom båda lagren. Fäst lösa trådar. Sticka den andra toffeln på samma sätt.



## TIPS & RÅD

**För att undvika frågetecken:** Tänk på att läsa igenom mönstret noga innan du påbörjar ditt arbete.

**Masktäthet:** Sticka eller virka alltid en provlapp enligt rekommendationen. Stämmer det inte med masktätheten som anges, prova med tunnare eller grövre stickor eller virknål. Om masktätheten inte stämmer kan resultatet få fel mått och form.

**Markera storleken** du stickar eller virkar så är det lättare att följa beskrivningstexten.

**Diagram:** Det underlättar att följa med i diagrammet om du sätter en linjal längs med den rad du stickar eller virkar.

**Rörelsevidden** på plaggen i våra mönster varierar beroende på plaggets typ och form. För att hitta rätt storlek rekommenderar vi att du först mäter direkt på kroppen. Därefter bestämmer du själv storleken på plagget beroende på hur mycket rörelsevidd du vill att plagget ska ha. Plaggskisser visar plaggets mått.

**Flerfärgstickning:** Tänk på att sno tråden som löper med på baksidan om den du stickar med, om du stickar mer än 3-4 maskor av en och samma färg, så du inte får för långa lösa trådar på baksidan. Om garnet behöver snos flera varv i rad så ska du tänka på att inte sno det på samma ställe.

**Blockning och tvättning:** Garn kan färga av sig när det ligger fuktigt en längre stund. Var extra varsam vid blockning och tvättning av plagg med starka kontrastfärger. Fukta arbetet, gärna med en sprayflaska, krama försiktigt ur eventuellt överskottsvatten i en hoprullad handduk. Lägg arbetet att plantorka och spänn ut det efter angivna mått.

## FÖRKORTNINGAR

arb = arbetet, avigs/AS = avigsidan, bakst = bakstycke, BAV = början av varv, bf/bfg = bottenfärg, bmb = bakre maskbågen, fg = färg, flm/LM = flytta markör/lyft markör, fmb = främre maskbågen, framst = framstycke, ggr = gånger, hopt = hoptagning, int = intagning, kantm = kantmaska, M = markör, mb = maskbåge, mf/mfg = mönsterfärg, min = minskning, plm/PM = placera markör, räts/RS = rätsidan, v = varv, ökn = ökning

### STICKNING

am = avig maska, avm = avmaska, db-int = dubbelintagning, dm = dubbelmaska, döht = dubbel överdragshoptagning, GSR = german short rows, llr/ssk = lyft lyft rät, m = maska, omsl = omslag, rm = rät maska, rätst = rätstickning, slätst = slätstickning, st = sticka/stickor, tills = tillsammans, vr = vriden, ölh/ölmh = öka 1 m höger, ölv/ölmv = öka 1 m vänster, öhpt = överdragshoptagning

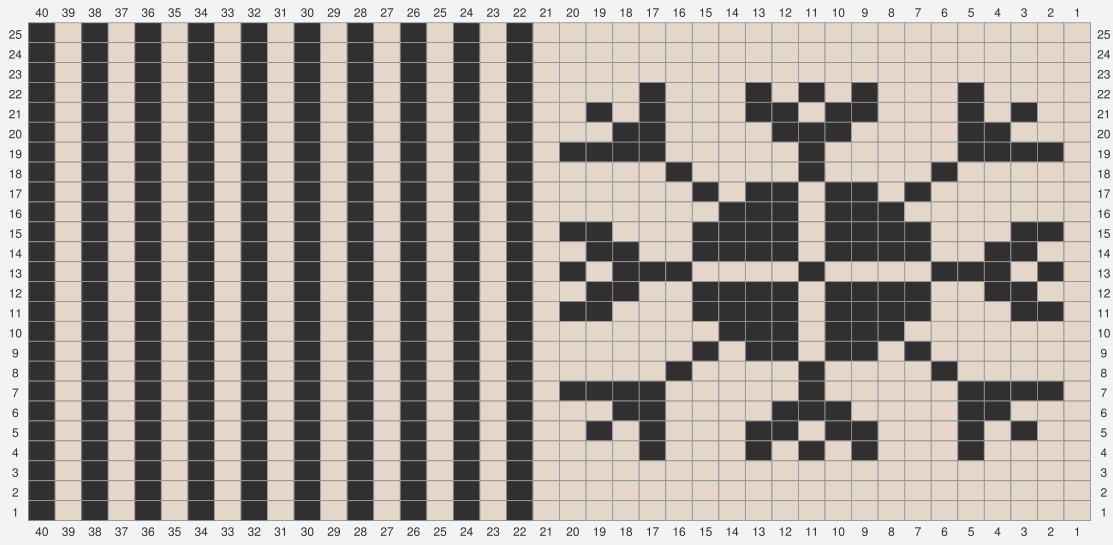
### VIRKNING

dst = dubbelstolpe, fm = fast maska, hopv = hopvirkade, hst = halvstolpe, hö = hoppa över, lm = luftmaska, lmb = luftmaskbåge, omsl = omslag, st = stolpe, st-gr = stolpgrupp, sm = smygmaska, 3-dst = tredubbel stolpe, 5-lmb = luftmaskbåge med 5 lm

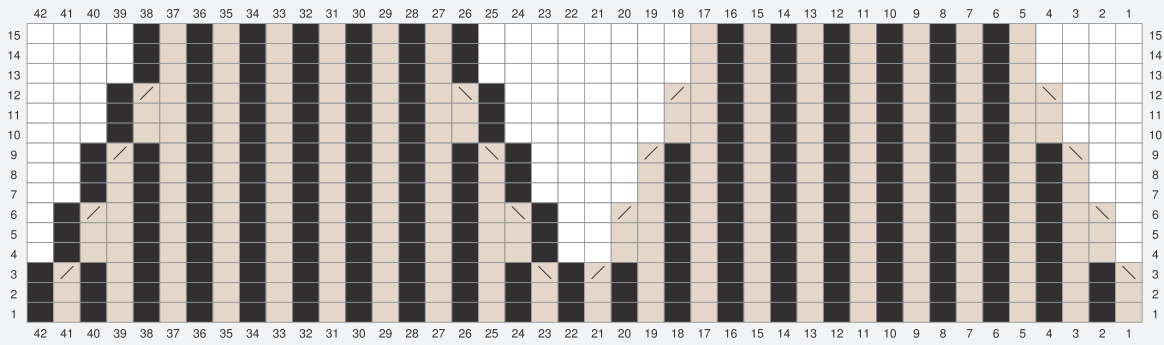
## SVÅRIGHETSGRAD

- \* = Passar dig som nyss börjat sticka eller virka
- \*\* = Passar dig som stickat eller virkat en del
- \*\*\* = Passar dig som är van stickare eller virkare

**A**



**B**



- 
 Fg 1
- 
 Fg 2
- 
 2 rm tills i bmb
- 
 2 rm tills

