



JÄRBO

92867



GRANNLÅT – VANTAR

Dessa mönsterstickade tumvantar med blommönster livar upp och påminner om sommarens varma dagar. Sticka gärna en matchande mössa till.

GARN Järbo 2 tr Ull (100 % ull, ca 300 m = 100 g)

GARNALTERNATIV

Alpacka Solo (100 % alpacka, ca 167 m = 50 g)

Junior (70 % premium akryl, 30 % polyamid, ca 168 m = 50 g)

Merino Raggi (75 % merinoull superwash, 25 % polyamid, ca 100 g = 278 m)

MASKTÄTHET

S/M vante: Ca 24 m x 26 v mönster på st 3,5 mm = 10 cm

M/L vante: Ca 22 m x 24 v mönster på st 3,75 mm = 10 cm

STORLEKAR Dam S/M (M/L)

VANTENS MÅTT Ca 10 (11) cm x 25 (27) cm

GARNÅTGÅNG

BF: Ca 50 (60) g (fg 74137, blue sky)

MF 1: Ca 50 (60) g (fg 74103, nostalgia)

MF 2: Ca 10 (10) g (fg 74113, dijon mustard)

STRUMPSTICKOR Stl S/M: 3,5 mm och 3 mm.

Stl M/L: 3,75 mm och 3,25 mm.

TILLBEHÖR Trubbig nål att fästa trådar med

DESIGN Kristin Drysdale

KOMMENTAR

Ett användbart tips när blommans mitt ska stickas: börja med att väva in MF 2 sju maskor före varvets början och när varvet avslutats klipper du av garnet och väver in tåten. Genom att göra det håller du alla maskor jämna och lika stora, som en bonus blir det färre ändrar att fästa när vanten är klar.

HÖGER VANTE

Lägg upp 48 m med de tunnare stickorna och BF.

Fördela maskorna på 4 stickor (12 m/sticka).

MUDD

Ta ihop till rundstickning, se till att inte vrida uppläggningsen. Tips: för en fin hopfogning, sticka de två första maskorna på varvet med både uppläggningsståten och garnet. Se till att sticka de första (dubbla) maskorna som två (inte fyra) i början av nästa varv.

Sticka resår 2 rm, 2 am i 6 cm.

MÖNSTERSTICKNING

Sticka ett varv i BF. Börja väva in MF 1 ett par maskor före varvets början. Byt till de grövre stickorna. Sticka mönster enligt diagrammet, börja med maska nr 1. Upprepa mönsterrapporten 6 ggr varvet runt. Sticka diagrammets varv 1–8 två gånger.

TUMHÅL

Sätt de första 9 maskorna på en tråd för tumhål. Börja det första varvet i den tredje upprepningen av diagrammet genom att endast sticka med BF, lägg upp 9 m genom att göra öglor runt stickan. Sticka varvet ut. Tips: När du stickar med MF 2, väv in mönsterfärgen 5 m före varvets början. Släpp MF 1 (klipp inte av). Sticka endast med MF 2 och BF. När varv 4 är klart, klipp av MF 2 och väv in tåten under de första maskorna på varv 5.

VANTEN

Fortsätt mönstersticka till mönsterdiagrammet stickats 3 ggr (sammanlagt 5 blomrader) och vanten mäter ca 20 cm (23 cm). Tag av MF 1 och fäst tråden.

VANTENS TOPP

Se till att du har 12 m/sticka. Sticka minskningar i vantens sidor för att forma vantens topp.

Stickor 1 och 3: 2 rm tills i bakre maskbågarna, sticka resten av maskorna på stickan.

Stickor 2 och 4: Sticka till 2 m återstår på stickan, 2 rm tills.

Fortsätt minska 4 m per varv till sammanlagt 8 m återstår.

AVSLUTNING

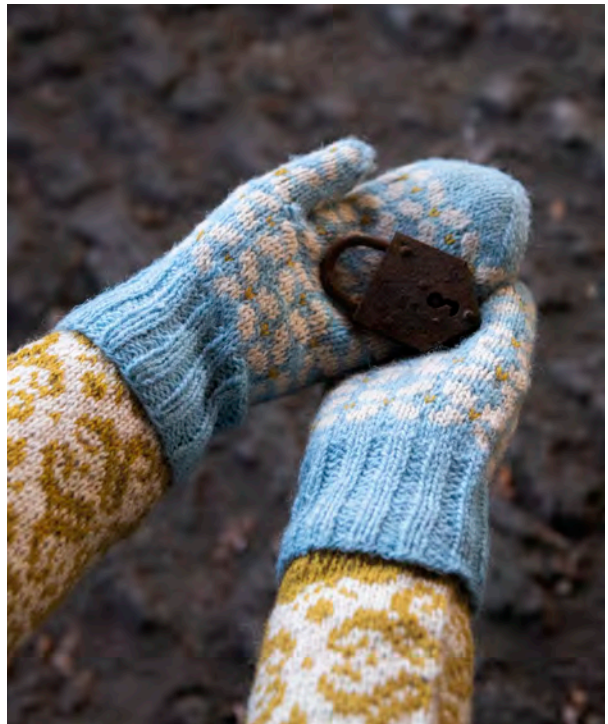
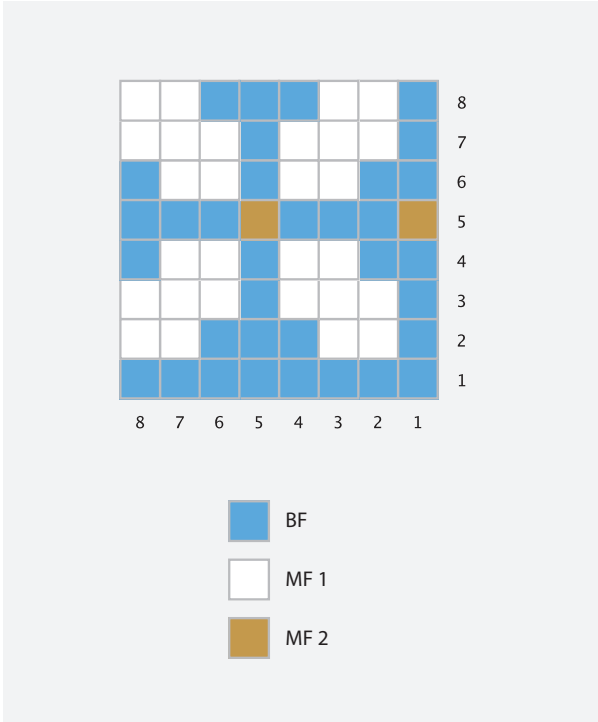
Tag av garnet och dra det, med hjälp av en nål, genom maskorna. Dra ihop. För nålen genom hålet in till vantens insida. Vräng vanten ut och in. Dra åt försiktigt så hålet går ihop och för nålen genom maskorna en gång till. Fäst tråden.

TUMME

Sätt tummens 9 m på en grövre sticka. Sticka med BF över de 9 m. Med en ny sticka plockas 1 m upp i sidan av tumhålet samt plockas upp 7 m längs tumhållets övre kant. Till sist plockas en maska upp i andra sidan av tumhålet. Du ska ha 9 m på sticka 1 och 9 maskor på sticka 2 = 18 m sammanlagt. Sticka med MF 1 och BF enligt varv 2 på mönsterdiagrammet. Börja på maska nr 8, sticka sedan maska 1-8 på sticka nr 1. Med sticka nr 2 börjar du på maska nr 8 på varv 2 och sticker sedan maska 1-8. En blomma blir vardera centrerad på tummens fram- och baksida. Fortsätt mönstersticka och sticka diagrammet (varv 1-8) två ggr. Tag av MF och fortsätt med BF, sticka minskningar i tummens sida för att forma toppen. Sticka 1 och 2: *2 rm i bakre maskb, sticka till 2 m återstår, 2 rm tills*. Sticka minskningar varje varv till sammanlagt 6 m återstår. Tag av garnet och trä det, med hjälp av en nål, genom maskorna. Dra ihop. För nålen genom hålet in till tummens insida och dra åt igen. För nålen genom maskorna en gång till. Fäst lösa trådar.

VÄNSTER VANTE

Stickas som höger men tummen placeras på andra sidan: sticka 15 m och sätt de följande 9 m på en tråd, lägg upp 9 nya m med BF.



TIPS & RÅD

För att undvika frågetecken: Tänk på att läsa igenom mönstret noga innan du påbörjar ditt arbete.

Masktäthet: Sticka eller virka alltid en provlapp enligt rekommendationen. Stämmer det inte med masktätheten som anges, prova med tunnare eller grövre stickor eller virknål. Om masktätheten inte stämmer kan resultatet få fel mått och form.

Markera storleken du stickar eller virkar så är det lättare att följa beskrivningstexten.

Diagram: Det underlättar att följa med i diagrammet om du sätter en linjal längs med den rad du stickar eller virkar.

Rörelsevidden på plaggen i våra mönster varierar beroende på plaggets typ och form. För att hitta rätt storlek rekommenderar vi att du först mäter direkt på kroppen. Därefter bestämmer du själv storleken på plagget beroende på hur mycket rörelsevidd du vill att plagget ska ha. Plaggskisser visar plaggets mått.

Flerfärgstickning: Tänk på att sno tråden som löper med på baksidan om den du stickar med, om du stickar mer än 3-4 maskor av en och samma färg, så du inte får för långa lösa trådar på baksidan. Om garnet behöver snos flera varv i rad så ska du tänka på att inte sno det på samma ställe.

Blockning och tvättning: Garn kan färga av sig när det ligger fuktigt en längre stund. Var extra varsam vid blockning och tvättning av plagg med starka kontrastfärger. Fukta arbetet, gärna med en sprayflaska, krama försiktigt ur eventuellt överskottsvatten i en hoprullad handduk. Lägg arbetet att plantorka och spänn ut det efter angivna mått.

FÖRKORTNINGAR

arb = arbetet, avigs/AS = avigsidan, bakst = bakstycke, BAV = början av varv, bf/bfg = bottenfärg, bmb = bakre maskbågen, fg = färg, flm/LM = flytta markör/lyft markör, fmb = främre maskbågen, framst = framstycke, ggr = gånger, hopt = hoptagning, int = intagning, kantm = kantmaska, M = markör, mb = maskbåge, mf/mfg = mönsterfärg, min = minskning, plm/PM = placera markör, räts/RS = rätsidan, v = varv, ökn = ökning

STICKNING

am = avig maska, avm = avmaska, db-int = dubbelintagning, dm = dubbelmaska, döht = dubbel överdragshoptagning, GSR = german short rows, llr/ssk = lyft lyft rät, m = maska, omsl = omslag, rm = rät maska, rätst = rätstickning, slätst = slätstickning, st = sticka/stickor, tills = tillsammans, vr = vriden, ölh/ölmh = öka 1 m höger, ölv/ölmv = öka 1 m vänster, öhpt = överdragshoptagning

VIRKNING

dst = dubbelstolpe, fm = fast maska, hopv = hopvirkade, hst = halvstolpe, hö = hoppa över, lm = luftmaska, lmb = luftmaskbåge, omsl = omslag, st = stolpe, st-gr = stolpgrupp, sm = smygmaska, 3-dst = tredubbel stolpe, 5-lmb = luftmaskbåge med 5 lm

SVÅRIGHETSGRAD

- * = Passar dig som nyss börjat sticka eller virka
- ** = Passar dig som stickat eller virkat en del
- *** = Passar dig som är van stickare eller virkare