



JÄRBO

92432



Slóðir - barntröja

Slóðir betyder "spår" på isländska. Värmen från björn- eller rådjursspår i skogen, eller var det bara ett får på hedlandets stig? En hundpromenad på stranden under klipporna. Våra fotavtryck som följer de lätta spåren av sjöfåglarna och de tunga spåren av en korp som lyfter.

GARNKVALITET Léttlopi (100 % Ull. Nystan ca 50 g = 100 m)

MASKTÄTHET Ca 18 m x 24 v slätstickning på stickor 4½ mm = 10 x 10 cm

GARNALTERNATIV Garngrupp 5 (OBS! Garnåtgång & form kan variera vid byte av garn)

STORLEKAR 98-104 (110-116, 122-128, 134-146) cl

ÖVERVIDD Ca 71 (78, 82, 86) cm

LÄNGD TILL ÄRMHÅL Ca 26 (30, 33, 36) cm

ÄRMLÄNGD TILL ÄRMHÅL Ca 28 (32, 35, 38) cm

GARNÅTGÅNG

Fg A: Ca 150 (200, 250, 300) g (fg 11417 frostbite)

Fg B: Ca 50 (50, 50, 50) g (fg 10005 black heather)

Fg C: Ca 50 (100, 100, 100) g (fg 10086 light beige)

Fg D: Ca 50 (50, 50, 50) g (fg 10867 chocolate)

RUNDSTICKOR 3½ mm, 40 och 60 cm och 4½ mm, 40 och 60 cm

STRUMPSTICKOR 3½ mm och 4½ mmm

Matchande vuxentröja: [92431](#)

FÖRKLARINGAR

Bål och ärmar rundstickas var för sig från nederkant upp till ärmhål, sedan sätts delarna på samma rundsticka och oket stickas över alla m. Varven börjar i bålens vänstra sida. På oket börjar v i övergången mellan vänster ärm och bakstycket.

Sticka motivet i den avvikande färgen och korsa de få långa flotteringarna (på avigsidan).rn

BÅL

Lägg upp 128 (140, 148, 156) m på rundsticka 3½ mm med färg A. Ta ihop till en ring och sticka resår: *1 rm, 1 am* i 2 v, byt till färg D och sticka 2 v, byt till färg B och sticka 2 v.

Byt till sticka 4½ mm och slätsticka mönster enligt **diagram 1**. Fortsätt med färg A till bålen mäter: 26 (30, 33, 36) cm. Sticka inte de sista 4 (4, 5, 5) m på v.

Låt arb vila och sticka ärmar.rn

ÄRMAR

Lägg upp 32 (34, 36, 38) m på strumpstickor 3½ mm med färg A. Ta ihop till en ring och sticka resår: *1 rm, 1 am* i 2 v, byt till färg D och sticka 2 v, byt till färg B och sticka 2 v.

Byt till stickor 4½ mm och slätsticka mönster enligt **diagram 1**, öka 0 (2, 0, 2) m på första v => 32 (36, 36, 40) m. Fortsätt med färg A och öka 1 m efter första m och 1 m före sista m på v, därefter vart 8:e (10:e, 9:e, 10:e) v, totalt 7 (6, 8, 8) ggr => 46 (48, 52, 56) m.

Sticka till ärmen mäter 28 (32, 35, 38) cm. Sätt 7 (8, 9, 10) m för ärmhål på en maskhållare => 39 (40, 43, 46) m.

Sticka andra ärmen.rn

OK

Sticka ihop bål och ärmar på samma rundsticka 4½ mm med färg A. Sätt de sista 4 (4, 5, 5) m och första 3 (4, 4, 5) m av bålen på en maskhållare för ärmhål. Sticka första ärmens 39 (40, 43, 46) m, sedan framstyckets 57 (62, 65, 68) m. Sätt följande 7 (8, 9, 10) m av bålen på en maskhållare för ärmhål. Sticka andra ärmens 39 (40, 43, 46) m, sedan bakstyckets 57 (62, 65, 68) m => 192 (204, 216, 228) m. Sticka mönster och minskningar enligt **diagram 2**. Byt till kortare rundsticka när det passar. Efter diagrammet => 64 (68, 72, 76) m.rn

HALSKANT

Byt till rundsticka 3½ mm och färg B, sticka 1 v där du minskar 0 (0, 2, 4) m jämnt fördelat => 64 (68, 70, 72) m. Sticka resår *1 rm, 1

am* i 3 (3, 4, 4) v, byt till färg D och sticka 2 v. Byt till färg A och sticka 8 (8, 9, 9) v. Maska av löst i resår.rn

FINISH

Sy ihop ärmhålens öppna maskor med maskstyggn och fäst alla trådar.

Skölj upp plagget för hand i ljummet vatten och lägg försiktigt plant efter angivna mått att torka.



DIAGRAM 2 – ok

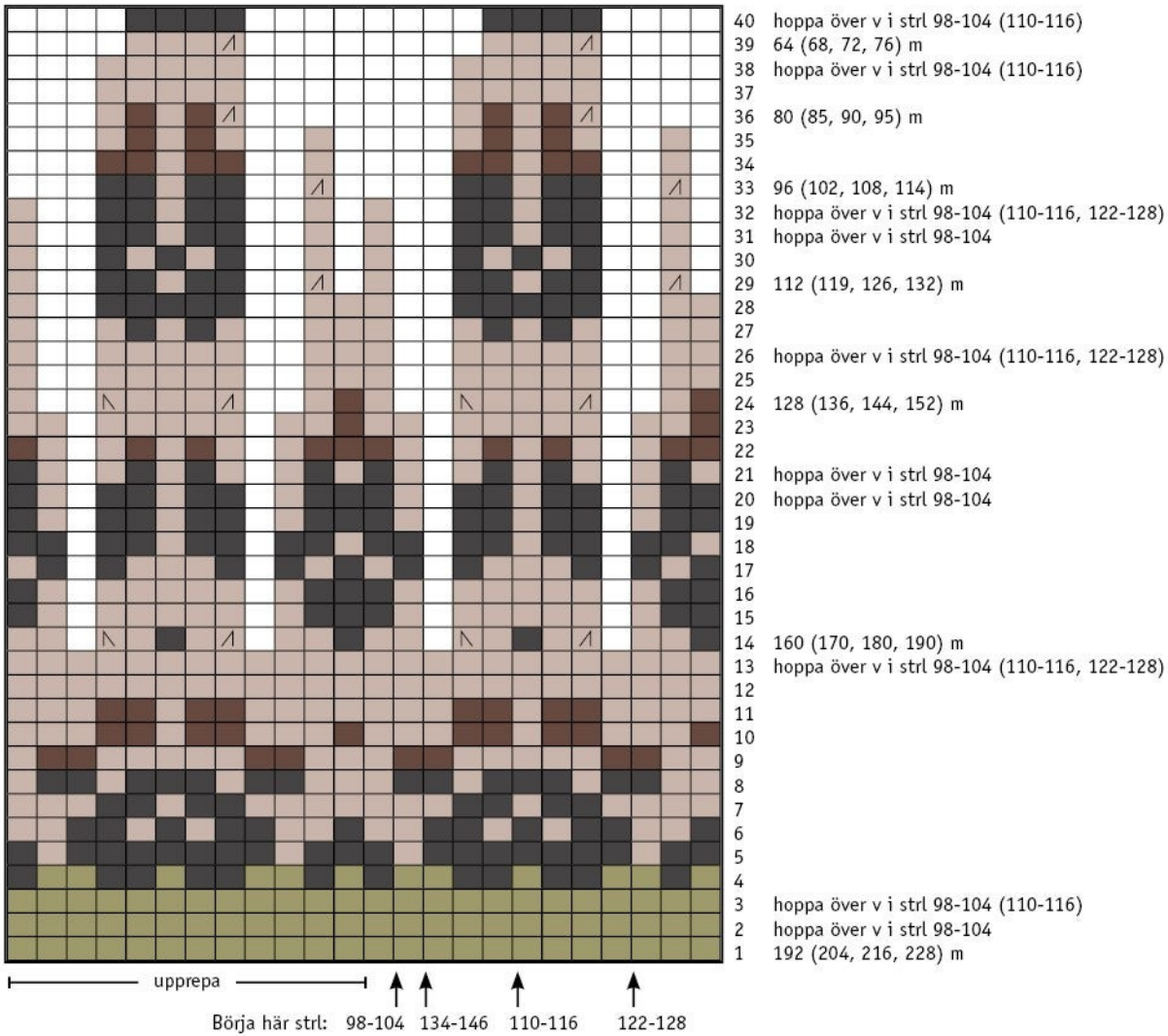
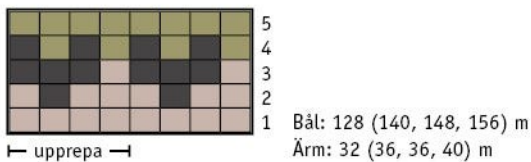

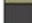



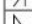



DIAGRAM 1 – bål och ärm



TECKENFÖRKLARINGAR

-  = fg A
-  = fg B
-  = fg C
-  = fg D
-  = 2 rm tills
-  = 2 vr rm tills bmb
-  = ingen m, pga minskning v innan

Tips & Råd

För att undvika frågetecken: Tänk på att läsa igenom mönstret noga innan du påbörjar ditt arbete.

Masktäthet: Sticka eller virka alltid en provlapp enligt rekommendationen. Stämmer det inte med masktätheten som anges, prova med tunnare eller grövre stickor eller virknål. Om masktätheten inte stämmer kan resultatet få fel mått och form.

Markera storleken du stickar eller virkar så är det lättare att följa beskrivningstexten.

Diagram: Det underlättar att följa med i diagrammet om du sätter en linjal längs med den rad du stickar eller virkar.

Rörelsevidden på plaggen i våra mönster varierar beroende på plaggets typ och form. För att hitta rätt storlek rekommenderar vi att du först mäter direkt på kroppen. Därefter bestämmer du själv storleken på plagget beroende på hur mycket rörelsevidd du vill att plagget ska ha. Plaggskisser visar plaggets mått.

Flerfärgstickning: Tänk på att sno tråden som löper med på baksidan om den du stickar med, om du stickar mer än 3-4 maskor av en och samma färg, så du inte får för långa lösa trådar på baksidan. Om garnet behöver snos flera varv i rad så ska du tänka på att inte sno det på samma ställe.

Garnalternativ: Observera att garnåtgång samt utseende kan variera vid byte av garn (även med garn i samma garngrupp).

Tips för handfärgat garn: Se till att från början ha tillräckligt med garn så det räcker till hela projektet då garnet kan variera i färg från parti till parti. Växla gärna mellan att sticka två varv från en härva och två varv från en annan för att få en jämnare blandning mellan färgerna.

Blockning och tvättning: Garn kan färga av sig när det ligger fuktigt en längre stund. Var extra varsam vid blockning och tvättning av plagg med starka kontrastfärger. Fukta arbetet, gärna med en sprayflaska, krama försiktigt ur eventuellt överskottsvatten i en hoprullad handduk. Lägg arbetet att plantorka och spänn ut det efter angivna mått.

Förkortningar

STICKNING

am = avig maska/aviga maskor, **arb** = arbetet, **avigs/AS** = avigsidan, **avm** = avmaska, **bakst** = bakstycke, **bf/bfg** = bottenfärg, **bmb** = bakre maskbågen, **cm:s** = centimeters, **db-int** = dubbelintagning, **döhpt** = dubbel överdragshoptagning, **enl** = enligt, **fg** = färg, **flm/LM** = flytta markör/lyft markör, **fmb** = främre maskbågen, **framst** = framstycke, **förkl** = förklaringar, **ggr** = gånger, **hopt** = hoptagning, **int** = intagning, **kantm** = kantmaska, **m** = maska/maskor, **mb** = maskbåge, **mf/mfg** = mönsterfärg, **omsl** = omslag, **plm/PM** = placera markör, **rest** = resterande, **rm** = rät maska/räta maskor, **räts/RS** = rätsidan, **rätst** = rätstickning, **slätst** = slätstickning, **st** = sticka/stickor, **tills** = tillsammans, **uppr** = upprepa, **v** = varv, **vr** = vriden/vridna, **v:s** = varvs, **yterl** = ytterligare, **öhpt** = överdragshoptagning, **ökn** = ökning

VIRKNING

dst = dubbelstolpe, **fm** = fast maska/fasta maskor, **hopv** = hopvirkade, **hst** = halvstolpe, **lm** = luftmaska, **lmb** = luftmaskbåge, **mb** = maskbåge, **omsl** = omslag, **st** = stolpe, **st-gr** = stolpgrupp, **sm** = smygmaska, **3-dst** = tredubbel stolpe, **5-lmb** = luftmaskbåge med 5 lm