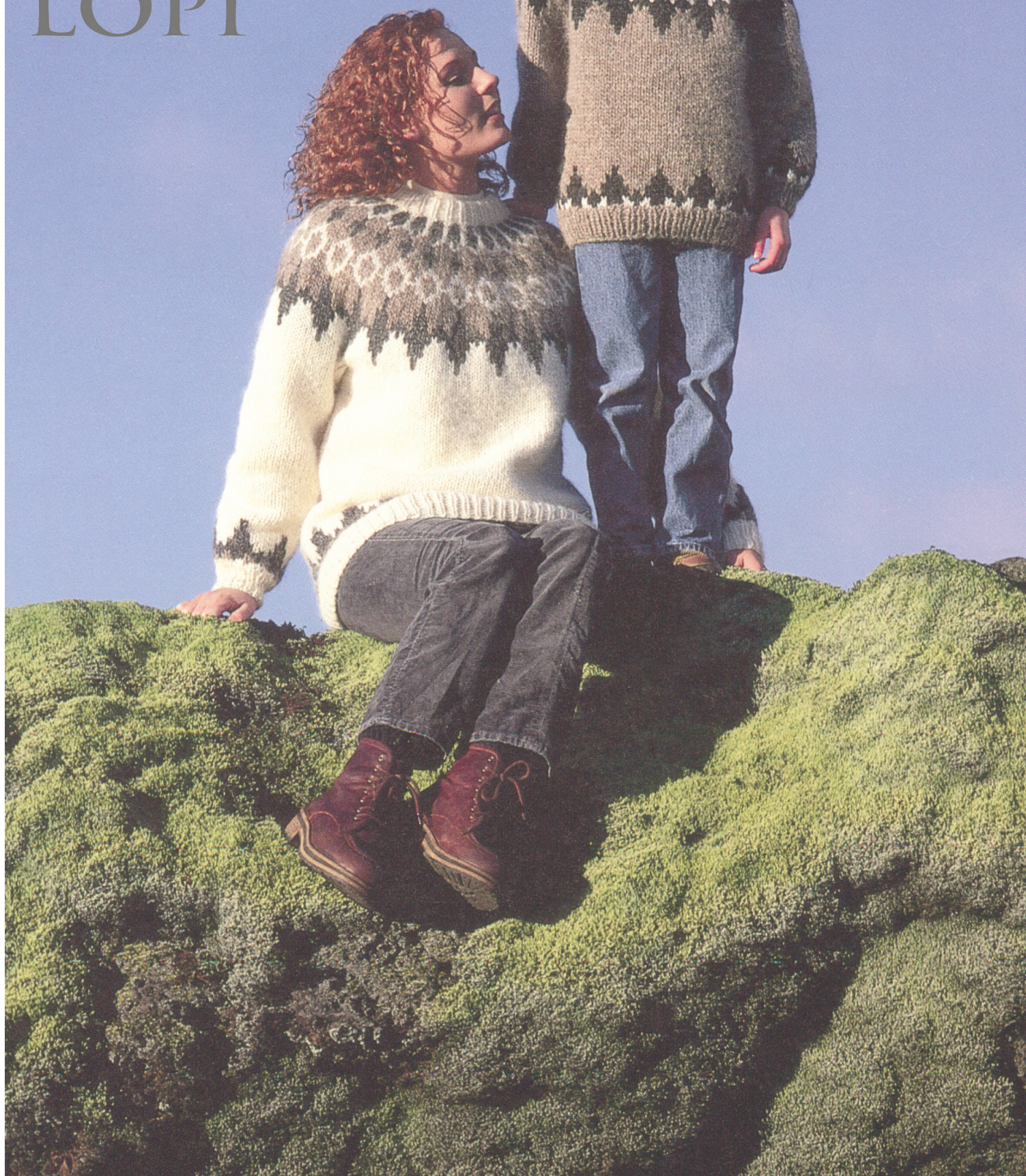


90299



LOPI



Islandströja till herr, dam och barn

Klassisk islandströja till hela familjen.

Garn: Ålafosslopi

Stickor: Rundsticka nr 4,5 i längden 80 cm

Rundsticka nr 6 i längderna 40 och 80 cm samt

strumpstickor nr 4,5.

Storlek: XS (S) M (L) XL

Garnåtgång:

bottenfärg

ca 6 (6) 7 (7) 8 nystan à 100 g

mönsterfärg 1

2 (3) 3 (3) 3 nystan à 100 g

mönsterfärg 2

1 (2) 2 (2) 2 nystan à 100 g

PLAGGETS MÅTT

Övervidd: ca 98 (105) 111 (117) 123 cm

Längd: ca 62 (65) 68 (70) 72 cm

Masktäthet: 13 m slätstickning med stickor nr 6 = 10 cm.

Byt till grövre stickor om du stickar fastare och till tunnare stickor om du stickar lösare.

BARN

Storlek: 110 (122) 140 (152)

Garnåtgång:

bottenfärg

ca 3 (4) 5 (5) nystan à 100 g

mönsterfärg 1

1 (1) 2 (2) nystan à 100 g

mönsterfärg 2

1 (1) 1 (1) nystan à 100 g

PLAGGETS MÅTT

Övervidd: ca 80 (86) 92 (98) cm

Längd: ca 42 (46) 54 (58) cm

DAM/HERR

FRAM OCH BAKSTYCKET:

Lägg med rundsticka nr 4,5 och bottenfärg upp 116 (122) 130 (136) 144 m. Tag ihop till en ring och sticka resår 1 rm, 1 am i 6 (6) 6 (7) 7 cm samt öka 12 (14) 14 (16) 16 m jämnt fördelat över sista resårvarvet = 128 (136) 144 (152) 160 m. Byt till rundsticka nr 6 och rm samt sticka mönster enligt diagram 1 (chart 1). Fortsätt sedan endast i bottenfärg tills hela fram och bakstycket mäter 38 (40) 42 (43) 44 cm, sticka inte de sista 4 (4) 5 (5) 5 m på sista varvet. Tag ej av garnet.

ÄRM:

Lägg med strumpstickor nr 4,5 och bottenfärg upp 28 (30) 30 (32) 32 m. Tag ihop till en ring och sticka resår 1 rm, 1 am i 6 (6) 6 (7) 7 cm samt öka 12 (10) 10 (14) 16 m jämnt fördelat över sista resårvarvet = 40 (40) 40 (46) 48 m. Byt till rundsticka nr 6 och rm. Sticka mönster enligt diagram 1 (chart 1) samt öka 1 m i början och 1 m i slutet på mönstervarv 9. Fortsätt sedan endast i bottenfärg samt öka för ärmbredden 1 m i början och 1 m i slutet på varvet enligt följande:

Dam: vart 8:e varv 5 (6) 7 (6) 6 gånger.

Herr: vart 9:e varv 5 (6) 7 (6) 6 gånger, = 52 (54) 56 (60) 62 m.

Fortsätt rakt upp utan ökning tills ärmen mäter:

Dam: 41 (43) 43 (45) 45 cm.

Herr: 46 (48) 48 (50) 50 cm.

Sätt de sista 4 (4) 5 (5) 6 m och de första 4 (5) 5 (5) 5 m på varvet på en tråd och spara för ärmhållssömmen. Sticka andra ärmen lika.

OK:

Sticka ihop ärmar med fram och bakstycket enligt följande: Sätt de sista 4 (4) 5 (5) 5 m och de första 4 (5) 5 (5) 6 m på varvet från fram och bakstycket på en tråd och spara till ärmhållssömmen. Sticka med rundstickor nr 6 och bottenfärg 44 (45) 46 (50) 51 rm över ena ärmen, 55 (59) 61 (65) 69 rm över framstycket, sätt 8 (9) 10 (10) 11 m från fram och bakstycket på en tråd och spara till ärmhållssömmen, sticka 44 (45) 46 (50) 51 rm över andra ärmen och 57 (59) 63 (67) 69 rm över bakstycket = 200 (208) 216 (232) 240 m. Fortsätt sticka rm och mönster enligt diagram 2 (chart 2) samt minska enligt diagrammet. Byt till kortare rundsticka när maskantalet minskar och börjar strama. Nu finns 75 (78) 81 (87) 90 m kvar.

KRAGEN:

Byt till strumpstickor nr 4,5 och bottenfärg. Sticka 1 varv rm. Sticka resår 1 rm, 1 am i 8 cm samt minska 21 (24) 27 (31) 32 m jämnt fördelat över 1:a resårvarvet = 54 (54) 54 (56) 58 m. Maska av löst.

MONTERING:

Sy ihop ärmhållssömmar med hjälp av de sparade m från trådarna, gärna med en söm som ser stickad ut. Vik kragen till hälften in i stickningen och sy fast vid kragens början. Spänn ut plagget enligt mått, täck med fuktig duk och låt torka.

BARN

FRAM OCH BAKSTYCKET:

Lägg med rundsticka nr 4,5 och bottenfärg upp 92 (98) 108 (114) m. Tag ihop till en ring och sticka resår 1 rm, 1 am i 5 (5) 5 (6) cm samt öka 12 (14) 12 (14) m jämnt fördelat över sista resårvarvet = 104 (112) 120 (128) m. Byt till rundsticka nr 6 och rm samt sticka mönster enligt diagram 1 (chart 1). Fortsätt sedan endast i bottenfärg tills hela fram och bakstycket mäter 25 (28) 33 (36) cm, sticka inte de sista 5 (4) 4 (5) m på sista varvet. Tag ej av garnet.

ÄRM:

Lägg med strumpstickor nr 4,5 och bottenfärg upp 24 (24) 26 (28) m. Tag ihop till en ring och sticka resår 1 rm, 1 am i 5 (5) 5 (6) cm samt öka 12 (12) 14 (12) m jämnt fördelat över sista resårvarvet = 36 (36) 40 (40) m. Byt till rundsticka nr 6 och rm. Sticka mönster enligt diagram 1 (chart 1) samt öka för ärmbredden 1 m i början och 1 m i slutet på sista varvet. Byt till bottenfärg och rm samt öka för ärmbredden 1 m i början och 1 m i slutet på vart 6:e varv 3 (4) 4 (5) gånger = 44 (46) 50 (52) m. Fortsätt rakt upp utan ökning tills ärmen mäter 25 (29) 35 (38) cm. Sätt de sista 5 (5) 5 (5) m och de första 5 (4) 4 (5) m på varvet på en tråd och spara för ärmhållssömmen = 34 (37) 41 (42) m. Sticka andra ärmen lika.

OK:

Sticka ihop ärmar med fram och bakstycket enligt följande: Sätt de sista 5 (4) 4 (5) m och de första 5 (5) 5 (5) m på varvet från fram och bakstycket på en tråd och spara till ärmhållssömmen. Sticka med rundstickor nr 6 och bottenfärg 34 (37) 41 (42) rm över ena ärmen, 41 (47) 51 (53) rm över framstycket, sätt nästa 10 (9) 9 (10) m från fram och bakstycket på en tråd och spara till ärmhållssömmen, sticka 34 (37) 41 (42) rm över andra ärmen och 43 (47) 51 (55) rm över bakstycket = 152 (168) 184 (192) m. Fortsätt sticka rm och mönster enligt diagram 2 (chart 2) samt minska enligt diagrammet. Byt till strumpstickor nr 6 när maskantalet minskar och börjar strama. Nu finns 57 (63) 69 (72) m kvar.

KRAGEN:

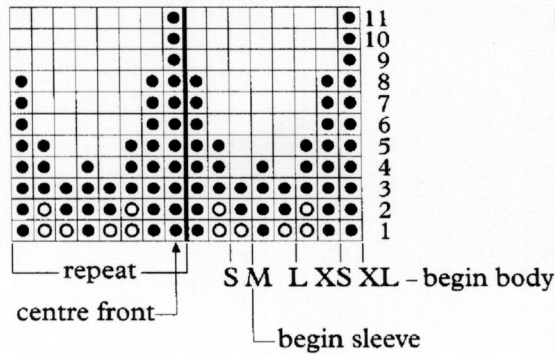
Byt till strumpstickor nr 4,5 och bottenfärg. Sticka 1 varv rm. Sticka resår 1 rm, 1 am i 7 (7) 8 (8) cm samt minska 7 (13) 17 (20) m jämnt fördelat över 1:a resårvarvet = 50 (50) 52 (52) m. Maska av löst.

MONTERING:

Sy ihop ärmhållssömmar med hjälp av de sparade m från trådarna, gärna med en söm som ser stickad ut. Vik kragen till hälften in i stickningen och sy fast vid kragens början. Spänn ut plagget enligt mått, täck med fuktig duk och låt torka.

Dam och herr

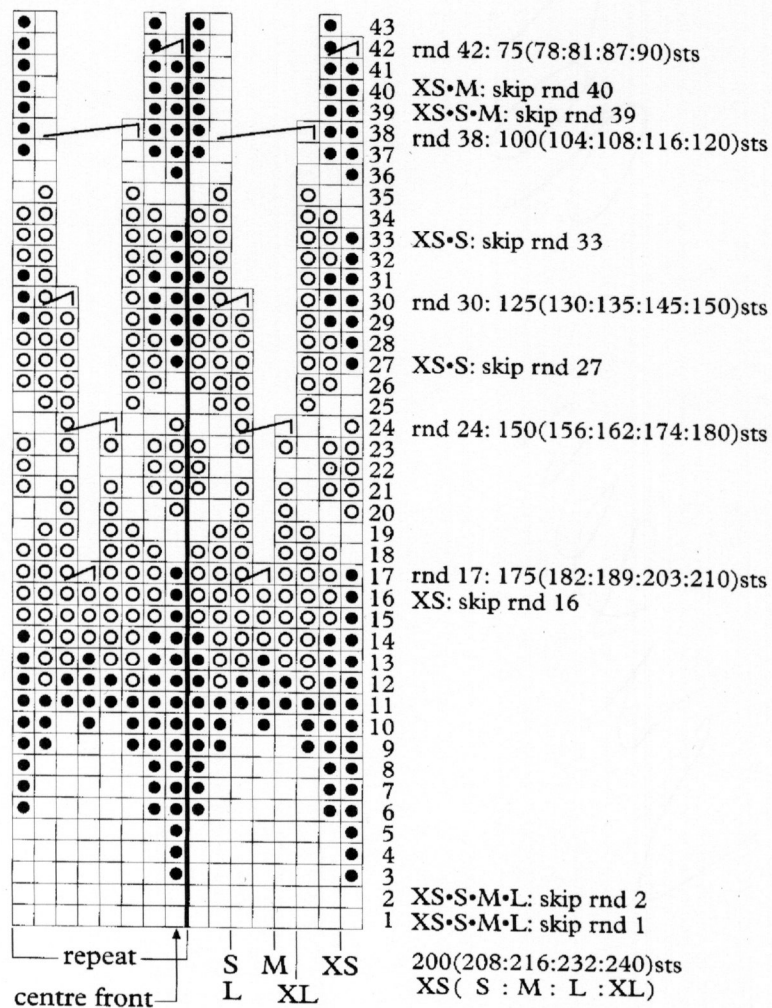
Chart 1



Key

- 0051 white
- 0058 dark gray
- 0085 oatmeal
- ↘ K2tog

Chart 2



repeat = upprepa

center front = mitt fram

begin sleeve = börja för ärm

begin body = börja för fram och bakstycke

XS:S:M:L: skip rnd 1 = hoppa över varv 1 för storlek XS (S) M (L)

rnd 17: 175 (182) 189 (203) 210 sts = varv 17 : 175 (182) 189 (203)

210 m.

Teckenförklaring:

White = vit

Dark grey = mörkgrå

Oatmeal = ljusbrun

K2tog = sticka 2 rm tillsammans

Sts = maskor

Barn

Chart 2

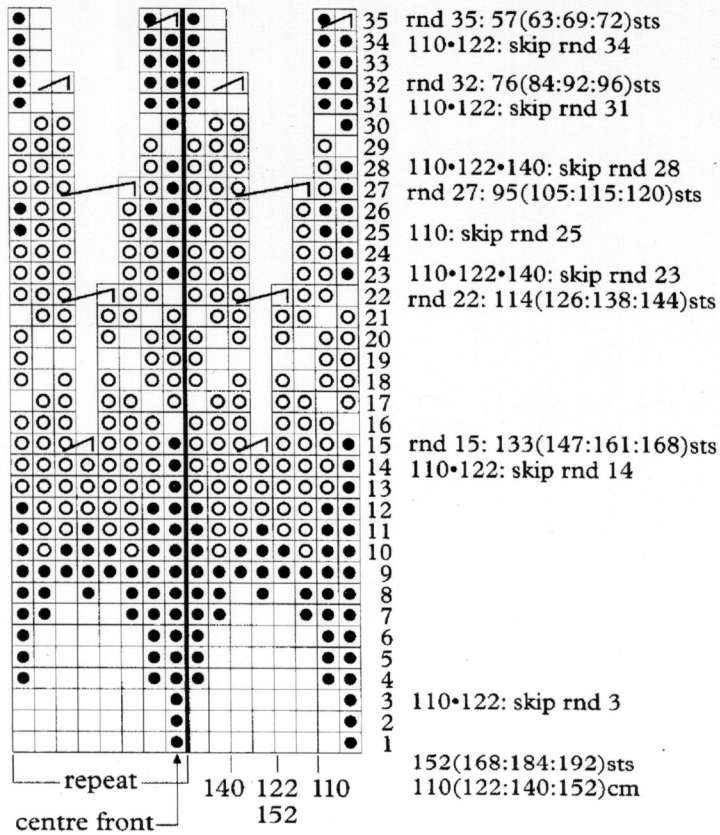
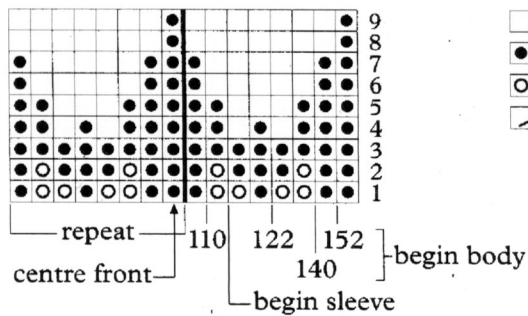


Chart 1



Key

- 0085 oatmeal
- 0005 black heather
- 0051 white
- ◻ K2tog

repeat = upprepa

center front = mitt fram

begin sleeve = börja för ärm

begin body = börja för fram och bakstycke

110:122: skip rnd 3 = hoppa över varv 3 för storlek 110 (122)

rnd 15: 133 (147) 161 (168) sts = varv 15 : 133 (147) 161 (168) m.

Teckenförklaring:

Oatmeal = ljusbrun

Black heather = svart

White = vit

K2tog = sticka 2 rm tillsammans.

Tips & Råd

För att undvika frågetecken: Tänk på att läsa igenom mönstret noga innan du påbörjar ditt arbete.

Masktäthet: Sticka eller virka alltid en provlapp enligt rekommendationen. Stämmer det inte med masktätheten som anges, prova med tunnare eller grövre stickor eller virknål. Om masktätheten inte stämmer kan resultatet få fel mått och form.

Markera storleken du stickar eller virkar så är det lättare att följa beskrivningstexten.

Diagram: Det underlättar att följa med i diagrammet om du sätter en linjal längs med den rad du stickar eller virkar.

Rörelsevidden på plaggen i våra mönster varierar beroende på plaggets typ och form. För att hitta rätt storlek rekommenderar vi att du först mäter direkt på kroppen. Därefter bestämmer du själv storleken på plagget beroende på hur mycket rörelsevidd du vill att plagget ska ha. Plaggskisser visar plaggets mått.

Flerfärgsstickning: Tänk på att sno tråden som löper med på baksidan om den du stickar med, om du stickar mer än 3-4 maskor av en och samma färg, så du inte får för långa lösa trådar på baksidan. Om garnet behöver snos flera varv i rad så ska du tänka på att inte sno det på samma ställe.

Garnalternativ: Observera att garnåtgång samt utseende kan variera vid byte av garn (även med garn i samma garngrupp).

Tips för handfärgat garn: Se till att från början ha tillräckligt med garn så det räcker till hela projektet då garnet kan variera i färg från parti till parti. Växla gärna mellan att sticka två varv från en härva och två varv från en annan för att få en jämnare blandning mellan färgerna.

Blockning och tvättning: Garn kan färga av sig när det ligger fuktigt en längre stund. Var extra varsam vid blockning och tvättning av plagg med starka kontrastfärger. Fukta arbetet, gärna med en sprayflaska, krama försiktigt ur eventuellt överskottsvatten i en hoprullad handduk. Lägga arbetet att plantorka och spänn ut det efter angivna mått.

Förkortningar

STICKNING

am = avig maska/aviga maskor, **arb** = arbetet, **avigs/AS** = avigsidan, **avm** = avmaska, **bakst** = bakstycke, **bf/bfg** = bottenfärg, **bmb** = bakre maskbågen, **cm:s** = centimeters, **db-int** = dubbelintagning, **döhpt** = dubbel överdragshoptagning, **enl** = enligt, **fg** = färg, **flm/LM** = flytta markör/lyft markör, **fmb** = främre maskbågen, **framst** = framstycke, **förkl** = förklaringar, **ggr** = gånger, **hopt** = hoptagning, **int** = intagning, **kantm** = kantmaska, **m** = maska/maskor, **mb** = maskbåge, **mf/mfg** = mönsterfärg, **omsl** = omslag, **plm/PM** = placera markör, **rest** = resterande, **rm** = rät maska/räta maskor, **räts/RS** = rätsidan, **rätst** = rätstickning, **slätst** = slätstickning, **st** = sticka/stickor, **tills** = tillsammans, **uppr** = upprepa, **v** = varv, **vr** = vriden/vridna, **v:s** = varvs, **yterl** = ytterligare, **öhpt** = överdragshoptagning, **ökn** = ökning

VIRKNING

dst = dubbelstolpe, **fm** = fast maska/fasta maskor, **hopv** = hopvirkade, **hst** = halvstolpe, **lm** = luftmaska, **lmb** = luftmaskbåge, **mb** = maskbåge, **omsl** = omslag, **st** = stolpe, **st-gr** = stolpgrupp, **sm** = smygmaska, **3-dst** = tredubbel stolpe, **5-lmb** = luftmaskbåge med 5 lm